

[www.caleami.org](http://www.caleami.org)



## PREPARACIÓ PER A LA TRANSICIÓ A LA VIDA ADULTA DELS JOVES TUTELATS A CATALUNYA



PROJECTE CALEAMI:  
**PRIMERA ONADA (17-18 ANYS)**

Preinforme de resultats 2023





**PREPARACIÓ PER A LA TRANSICIÓ A LA VIDA ADULTA  
DELS JOVES TUTELATS A CATALUNYA**

PROJECTE CALEAMI:  
PRIMERA ONADA (17-18 ANYS)  
Preinforme de resultats



Investigadores principals: **Laura Arnau Sabates i Josefina Sala Roca**

### Equip de treball

*Clara Sanz (UAB)*

*Hamza Hamry (jove extutelat)*

*Joan Llosada (DGAIA)*

*Mark Courtney (Universitat de Chicago)*

*Jordi Sàlvia (FEPA)*

*Anouar Segten (UJEC)*

*Ana Villa (FEPA)*

*Giyaur Rahman (UJEC)*

*Joan Prat (FEPA)*

Equip assessor:

<b>Aida Urrea Monclús</b>	<i>Universitat de Lleida</i>
<b>Andreu Villalba Biarnès</b>	<i>SUARA Cooperativa</i>
<b>Carme Montserrat</b>	<i>Universitat de Girona</i>
<b>Carme Trilla Bellart</b>	<i>Fundació Hàbitat3</i>
<b>Dolors Chavarría Giner</b>	<i>Àrea de Suport als Joves Tutelats i Extutelats</i>
<b>Eduardo Martín Cabrera</b>	<i>Universitat de La Laguna</i>
<b>Francisco Javier Gavilán Sarrias</b>	<i>Aldees Infantils SOS catalunya</i>
<b>Gema Campos Hernando</b>	<i>UNED i Universitat de Alcalá</i>
<b>Ildefonso Perojo Pérez</b>	<i>Opcion2 / Fundación ISOS</i>
<b>Imma Perez Rovira</b>	<i>Consorci de Serveis Socials de Barcelona</i>
<b>Joan Uribe Vilarrodona</b>	<i>Consorci de Serveis Socials de Barcelona</i>
<b>José Antonio Caride Gómez</b>	<i>Universitat de Santiago de Compostel·la</i>
<b>M. Angels Balsells</b>	<i>Universitat de Lleida</i>
<b>Maite Marzo Arpón</b>	<i>Facultat d'Educació Social i Treball Social Pere Tarrés (Universitat Ramon Llull)</i>
<b>Mark E Courtney</b>	<i>Universitat de Chicago</i>
<b>Marta Bàrbara</b>	<i>Fundació Maria Raventos</i>
<b>Marta Sabate</b>	<i>Grup de recerca IARS</i>
<b>Mercè Jariot Garcia</b>	<i>Universitat Autònoma de Barcelona – grup de recerca IARS</i>
<b>Mireia Baena Izquierdo</b>	<i>Fundació Servei Solidari</i>
<b>Mireia Foradada Villar</b>	<i>Universitat Autònoma de Barcelona – grup de recerca IARS</i>
<b>Nair Zárate Alva</b>	<i>Universitat Autònoma de Barcelona – grup de recerca IARS</i>
<b>Nuria Fuentes-Peláez</b>	<i>Universitat de Barcelona – grup de recerca GRISIJ</i>
<b>Rita Gradaille</b>	<i>Universitat de Santiago de Compostel·la</i>
<b>Robbie Gilligan</b>	<i>Escola de Treball Social i Política Social, Trinity College Dublin</i>
<b>Severine Thomas</b>	<i>Universitat de Hildesheim (Alemanya)</i>
<b>Sara Rodríguez Pérez</b>	<i>Universitat d'Oviedo</i>
<b>Verónica Sevillano Monje</b>	<i>Universitat de Sevilla</i>

<b>1. Resum</b>	<b>8</b>
<b>2. Presentació del projecte Caleami</b>	<b>11</b>
<b>3. Objectius i preguntes de recerca de la primera onada</b>	<b>12</b>
<b>4. Metodologia</b>	<b>13</b>
4.1. Disseny	13
4.2. Instruments	13
4.3. Selecció de la mostra	13
4.4. Pla d'anàlisi de dades	14
<b>5. Resultats</b>	<b>15</b>
5.1. Perfil dels participants en l'estudi	15
5.2. Com ha estat el seu pas pel sistema de protecció?	16
5.3. Amb quins estudis, experiència laboral i habilitats afronten la transició?	20
5.4. Amb quina xarxa de suport compten?	22
5.5. Amb quina salut física i emocional afronten aquest moment?	24
5.6. Amb quins problemes?	26
5.7. Quins plans tenen per a la transició?	27
5.8. S'hi senten preparats? Què els preocupa de la transició?	28
5.9. Hi ha diferències en les variables d'estudi segons el sexe, l'edat d'entrada i el tipus d'acolliment?	29
5.9.A. Diferències en funció del sexe	29
5.9.B. Diferències en funció de l'edat d'entrada al sistema de protecció	29
5.9.C. Diferències en funció del tipus d'acolliment	30
5.9.D. Diferències en funció del tipus de recurs d'habitatge	30
<b>REFERÈNCIES</b>	<b>32</b>
<b>AGRAÏMENTS</b>	<b>33</b>

# 1. Resum

## Objectius

El projecte CALEAMI (acrònim en anglès de «Care Leavers Moving into Adulthood», «Transició a la vida adulta dels joves tutelats») neix de la col·laboració entre la [Federació d'Entitats amb Projectes i Pisos Assistits \(FEPA\)](#), el [Grup de Recerca en Infància i Adolescència en Risc Social de la Universitat Autònoma de Barcelona \(IARS\)](#) i la [Direcció General d'Atenció a la Infància i l'Adolescència \(DGAIA\)](#), amb la finalitat d'analitzar la preparació i la transició a la vida adulta dels joves<sup>1</sup> tutelats a Catalunya al llarg del temps. En aquest projecte s'entrevista una mostra representativa de joves tutelats en diferents moments (17, 21, 23 i 26 anys) per recollir informació sobre les seves experiències i vivències i analitzar l'impacte diferencial de la preparació i els suports rebuts durant la transició en el desenvolupament i evolució de les seves trajectòries vitals. S'hi presenten també els resultats de la primera onada, corresponent a les entrevistes als joves abans d'abandonar el sistema de protecció, amb l'objectiu de valorar-ne la preparació per a la vida independent i analitzar la incidència de diferents factors en aquesta preparació.

## Metodologia

Per desenvolupar aquest estudi s'ha fet servir un disseny longitudinal sobre una mostra de panel pura, ja que el seguiment es farà sobre el mateix grup de joves. S'ha dissenyat una enquesta base inicial (enquesta base sobre la transició a la vida adulta dels joves tutelats), en format entrevista estructurada, amb diferents preguntes (algunes provinents d'altres enquestes nacionals i internacionals) per poder analitzar-ne la preparació per a la transició des d'un enfocament integral i per assegurar que l'estudi sigui comparable amb altres poblacions de joves tutelats i no tutelats. L'enquesta base va ésser validada per una comissió assessora externa formada pels mateixos joves, tècnics de l'Administració, professionals de l'àmbit socioeducatiu i persones expertes de l'àmbit acadèmic.

Es va dur a terme un mostreig estratificat per assignació simple, a partir de les dades proporcionades per la DGAIA, prenent com a variables estratificadores el sexe, el tipus d'acolliment i la procedència. Per compensar la mortalitat de la mostra, es va fer un mostreig addicional intencional amb submostres genèriques. Es van entrevistar un total de 221 joves, si bé se'n van excloure 17 joves perquè eren majors de 18 anys. Així doncs, la mostra va quedar constituïda per 204 joves amb edats compreses entre 17 i 18 anys, dels quals pràcticament la meitat eren joves migrants no acompanyats. Dins del grup dels joves migrants sols gairebé tots eren nois i pràcticament tots ells havien estat acollits al sistema residencial, una distribució molt similar a la de la població de referència. Per això, i amb l'objectiu d'evitar biaixos en l'anàlisi del sexe i la tipologia d'acolliment, es va optar per estudiar els efectes d'aquestes dues variables únicament en el grup dels joves migrants no acompanyats. En el cas dels centres de maternitat i de justícia juvenil, es va entrevistar tota la població de joves que es van localitzar i això va generar una sobrerrepresentació d'aquests dos subgrups, per la qual cosa després se'n van ponderar les dades. També es van ponderar els casos pel tipus d'acolliment, perquè a la mostra hi havia un percentatge lleugerament més alt de joves acollits en família dels que hi ha a la població de referència.

<sup>1</sup> Per facilitar la lectura ens hem referit als joves usant l'article masculí. Hem procedit de la mateixa manera amb els adolescents.

# 1. Resum

## Resultats

### 1. Com ha estat el seu pas pel sistema de protecció?

La meitat dels joves no migrants i gairebé tots els migrants van entrar al sistema de protecció durant l'adolescència. Tot i que la majoria dels joves van viure en centres residencials, la meitat dels no migrants i només un 7 % dels migrants han viscut alguna vegada amb una família d'acollida. Només un terç dels no migrants i una cinquena part dels migrants van tenir una família col·laboradora en algun moment.

La majoria dels joves no van experimentar gaires canvis de centre, però un 8,7 % dels no migrants i un 16,2 % dels migrants van estar en almenys quatre recursos. Aquesta mobilitat es va traduir també en canvis d'escola o institut. Així doncs, una quarta part de la mostra total va assistir a almenys quatre escoles/instituts diferents. Aquesta alta inestabilitat es podria relacionar amb les dificultats en la integració escolar. De fet, gairebé la meitat dels joves no migrants van viure alguna situació d'aïllament social per part dels seus iguals a l'escola i un terç va manifestar haver viscut algun tipus d'assetjament moral.

Tot i aquestes dificultats, els joves van expressar satisfacció amb l'atenció rebuda i amb la relació amb els educadors i els companys. No obstant això, els joves migrants sols van mostrar una menor satisfacció amb l'atenció rebuda. Tot i això, una petita part del conjunt de joves va protagonitzar dues o més fugides (absències que impliquen pernoctacions fora del recurs sense permís) l'últim any (16,8 %) i un percentatge encara més petit estava en centres de justícia juvenil (2 %).

### 2. Amb quins estudis, experiència laboral i habilitats afronten la transició?

Si bé la majoria dels joves rebien formació en el moment de l'entrevista, el nivell de formació màxim assolit era molt bàsic. Menys de dos terços dels joves no migrants havien obtingut el graduat en secundària o equivalent i la meitat havia tingut experiències de fracàs escolar. Només un 8,8 % d'aquests joves cursaven estudis postobligatoris. En el cas dels joves migrants, tres quartes parts havien quedat amb estudis primaris.

La majoria dels joves es formaven quan se'ls va entrevistar i només una desena part treballava. Tot i això, prop de la meitat dels joves no migrants i la majoria dels joves migrants comptaven amb experiència laboral.

Els recursos d'autonomia per a joves tutelats són els que ofereixen més oportunitats per desenvolupar habilitats d'autonomia de la vida quotidiana (comprar, cuinar i rentar). Els joves no migrants desenvolupaven menys aquestes habilitats perquè vivien en centres i no pas en pisos. Resulta una mica preocupant que un terç dels joves no cuinés o no rentés la roba i que gairebé la meitat no participés a anar a comprar.

### 3. Amb quina xarxa de suport compten?

La xarxa de suport era molt feble; en aquest sentit, destaca l'absència de figures adultes no professionals. Un terç dels joves no podien recórrer a ningú o, a tot estirar, només a una persona quan necessitaven suport material. Els joves no migrants comptaven amb més suport material que en el cas dels joves migrants sols, si bé, en conjunt, la xarxa de suport que tenien era força precària i es reduïa a menys de la meitat quan se n'excloïen els adults professionals. Més joves no migrants que migrants tenien parella i molt pocs tenien fills.

### 4. Amb quina salut física i emocional afronten aquest moment?

En conjunt, els joves manifestaven sentir-se satisfets amb la seva vida ( $M = 7,3$ ) i, concretament, els joves no migrants van ésser els que manifestaven una satisfacció més gran amb la seva vida. En general, un terç dels joves manifestava haver-se sentit angoixat i deprimat sempre o freqüentment els tres mesos previs a l'entrevista i les principals causes en van ésser la família, el fet de no tenir feina i els diners.

Pel que fa al consum de substàncies, un terç dels joves fumava tabac i una cinquena part consumia marihuana, problema que és més freqüent en els joves no migrants.

# 1. Resum

## 5. Amb quins problemes?

Un percentatge rellevant de joves no migrants (22,1 %) va assenyalar en algun moment haver patit violència física per part d'una parella. Curiosament, només la meitat van manifestar haver patit violència verbal.

El percentatge de joves que havien estat denunciats per la policia era baix, i no es van observar diferències significatives entre joves no migrants i migrants.

## 6. Quins plans tenen per a la transició? S'hi senten preparats? Què els preocupa de la transició?

Alguns joves no migrants i un terç dels joves migrants van expressar que no havien pogut participar en el seu pla d'emancipació. Hi havia un percentatge significatiu de joves que disposaven de poca informació per prendre decisions sobre els diferents recursos i programes de suport a la transició. Gairebé la meitat dels joves no migrants i pràcticament la totalitat dels migrants volien accedir al programa d'habitatge.

En conjunt, els joves se sentien preparats per fer front a la transició. L'àmbit en què es percebien més competents era la gestió de l'economia i el que menys, la cerca d'habitatge. No obstant això, els joves no migrants se sentien menys competents per gestionar l'economia que els joves migrants.

En general, la gran majoria manifestaven haver rebut força o molt suport i formació durant el procés de transició. Tanmateix, tres quartes parts dels joves van manifestar sentir-se preocupats davant la seva imminent sortida del sistema de protecció, principalment per l'accés a la feina i a l'habitatge.

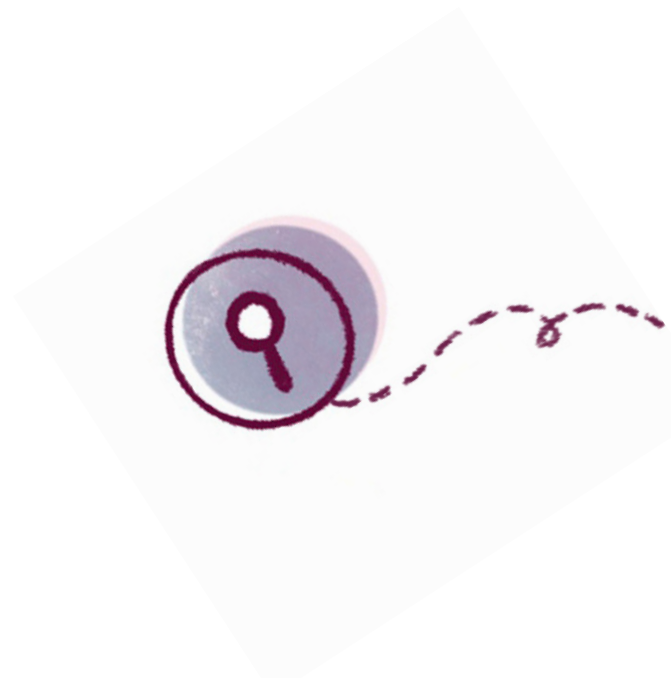
## 7. Hi ha diferències en les variables d'estudi segons el sexe, l'edat d'entrada i el tipus d'acolliment?

A grans trets, es va observar que les noies tenien tendència a presentar major malestar emocional. El doble de noies que de nois es van sentir angoixades o deprimides sovint o sempre durant els tres mesos previs a l'entrevista, i elles es preocupaven molt més per la parella, la família i els estudis. També el

doble de noies que de nois van fugir almenys dues vegades l'últim any. A més, als centres escolars, un percentatge més alt va experimentar assetjament moral, com ara insults i burles. No obstant això, en termes globals, elles van experimentar menys canvis de recurs (centres o famílies) i menys denúncies a la policia.

Els joves que van entrar en sistema de protecció més tard van viure més malestar i inestabilitat que els joves que hi van entrar essent nens i van canviar més de centres educatius, i un nombre més gran van manifestar haver patit aïllament social i assetjament moral a l'escola. A més, cap no va obtenir estudis postobligatoris. Així mateix, van manifestar una menor satisfacció amb el centre o la família d'acollida i un nombre més gran es van escapolir dues o més vegades l'últim any.

El grup de joves acollits en família tenia una xarxa social de suport més gran que el de joves acollits en centres residencials en el cas de necessitar suport emocional, consell i/o suport material. L'entorn familiar d'aquests joves ofería més oportunitats per desenvolupar les habilitats necessàries per a les tasques domèstiques. Així, els joves acollits en família cuinaven més cops a la setmana i anaven més cops a comprar menjar. Pel que fa al pla de transició, menys joves acollits en família van manifestar voler accedir al programa d'habitatge.



## 2. Presentació del projecte Caleami

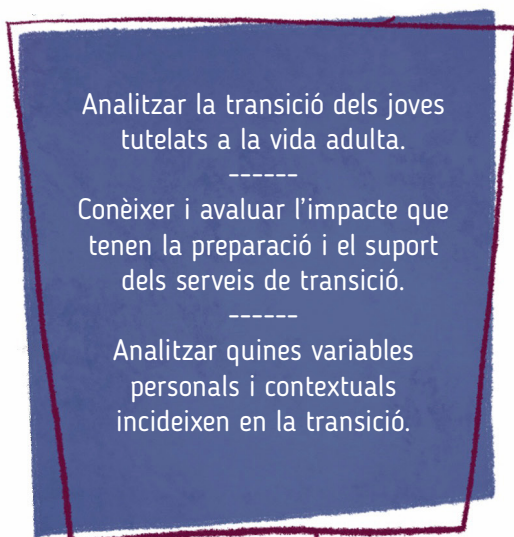
El projecte CALEAMI (acrònim en anglès de «Care Leavers Moving into Adulthood», «Transició a la vida adulta dels joves tutelats») neix de la col·laboració entre la Federació d'Entitats amb Projectes i Pisos Assistits (FEPA), el Grup de Recerca en Infància i Adolescència en Risc Social de la Universitat Autònoma de Barcelona (IARS) i la Direcció General d'Atenció a la Infància i l'Adolescència (DGAIA), amb la finalitat d'analitzar la preparació i la transició a la vida adulta dels joves tutelats a Catalunya.

Aquest projecte CALEAMI recull informació sobre la preparació dels joves tutelats per a la transició a la vida adulta i les seves experiències i vivències des dels 17 fins als 26 anys. Es tracta d'un estudi longitudinal en què s'entrevista els joves en diferents moments

(17, 21, 23 i 26 anys). Els resultats del projecte permetran analitzar l'impacte de la preparació i els suports rebuts durant el procés de transició i proporcionaran evidències valuoses per mantenir, millorar o reajustar els recursos, els serveis i els programes.

És un estudi participatiu en què col·laboren joves extutelats del sistema de protecció, tècnics de l'Administració, professionals i investigadors nacionals i internacionals.

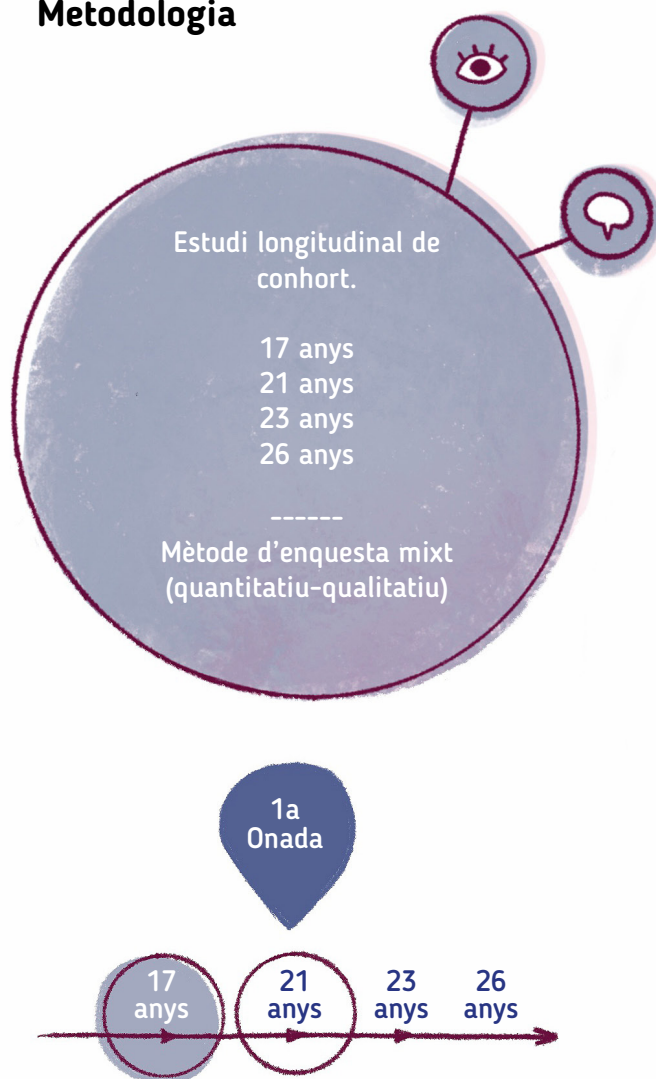
### Objectius



El projecte aportarà informació rellevant als professionals per repensar la intervenció que fan.

També aportarà informació rellevant per crear i dissenyar polítiques, programes i recursos de suport a la transició.

### Metodologia



### 3. Objectius i preguntes de recerca de la primera onada

En aquest informe es presenten els resultats de la primera onada, corresponent a les entrevistes als joves abans de sortir del sistema de protecció, les quals tenien l'objectiu de valorar-ne la preparació per a la vida independent i analitzar la incidència de diferents factors en aquesta preparació.



Les evidències científiques (per a una revisió vegeu Gypen et al., 2017, Cameron, 2018; Courtney et al., 2020; Häggman-Laitila et al. 2018, 2019, 2020) assenyalen que per afrontar la vida autònoma en haver sortit del sistema de protecció els joves necessiten:

- Tenir possibilitats d'accés al món laboral. Aquest accés es veurà molt condicionat pel nivell educatiu, la formació i les experiències laborals.
- Disposar d'habilitats bàsiques per a la gestió de la vida diària: gestió dels diners, cerca d'habitatge, cuinar, rentar i netejar.
- Comptar amb una mínima xarxa de suport per fer front a les dificultats tant emocionals com d'assessorament i en aspectes econòmics i materials.
- Percebre's preparats per abordar la vida autònoma.
- Tenir un estat anímic positiu estable.

Per això, a la primera onada ens preguntem el següent:

1. **Quines característiques presenten aquests joves?**
2. **Com ha estat la seva experiència en el sistema de protecció?**
3. **Els joves tenen prou nivell formatiu per afrontar la seva futura inserció sociolaboral?**
4. **Han tingut experiències laborals abans de la sortida que els puguin ajudar a trobar feina?**
5. **Tenen les habilitats necessàries per dur a terme les tasques de la vida diària?**
6. **Es perceben prou preparats per afrontar la vida autònoma?**
7. **Compten amb un estat anímic positiu per afrontar la sortida del sistema i la seva transició?**
8. **Compten amb una xarxa social de suport a la qual poden recórrer quan tenen problemes emocionals, necessiten consell o requereixen suport econòmic o material?**
9. **Hi ha diferències en les experiències i la preparació entre els joves migrants i els no migrants?**
10. **La preparació, l'experiència i la percepció de les noies són diferents de les dels nois?**
11. **Hi ha diferències entre els joves acollits en residències i els acollits en famílies?**
12. **Hi ha diferències en funció de l'edat d'entrada al sistema de protecció?**

## 4. Metodologia

### 4.1. Disseny

Per desenvolupar l'estudi s'ha utilitzat un disseny longitudinal sobre una mostra de panel pura (Ruspini, 2000). Aquest tipus de disseny permet monitorar l'experiència de transició dels mateixos joves tutelats al llarg del temps (des dels 17,5-18 anys fins als 26 anys) i constatar els efectes dels canvis que es produeixen a les seves trajectòries vitals.

Es tracta d'una enquesta pionera en l'àmbit de la infància en risc al nostre país, ja que és el primer estudi que es du a terme des d'una perspectiva longitudinal. A causa de l'escassetat d'estudis longitudinals en el nostre context, s'han pres com a referents metodològics diferents estudis longitudinals internacionals en l'àmbit de la infància tutelada, com ara el Midwest Study (*Midwest Evaluation of the Adult Functioning of Former Foster Youth*)<sup>2</sup> i el CalYOUTH (*The California Youth Transitions to Adulthood Study*),<sup>3</sup> tots dos liderats pel Dr. Mark Courtney.

### 4.2. Instruments

Per dur a terme l'estudi, s'ha dissenyat i validat una enquesta longitudinal inicial (enquesta base sobre la transició a la vida adulta dels joves tutelats), en format entrevista estructurada, per a joves de 17,5 i 18 anys.

L'entrevista base inicial (onada 1) es compon de 92 preguntes per poder analitzar la preparació per a la transició des d'un enfocament integral. S'ha preguntat sobre el pas pel sistema de protecció, la preparació per a la transició (estudis, habilitats, experiències), els suports de què disposen, l'estat de salut física i emocional i les càrregues i responsabilitats amb què l'afronten, i els plans i les preocupacions que tenen.

A més, l'enquesta combina preguntes tancades i altres de més qualitatives centrades en aspectes subjectius sobre com els participants han viscut el procés de preparació per a la transició, quines dificultats han tingut i les necessitats que experimenten.

Per dissenyar l'enquesta s'hi han introduït preguntes provinents d'altres enquestes nacionals com l'*Enquesta de joventut de Catalunya* i l'*Enquesta de salut de Catalunya* i internacionals com la que s'utilitza als estudis del Midwest i el CalYOUTH, per assegurar que

l'estudi és comparable amb altres poblacions de joves tutelats i no tutelats.

Per dissenyar l'enquesta es va comptar amb la participació d'un equip mixt integrat per professionals de la FEPA, joves i investigadors. A més, el Dr. Courtney, impulsor i coordinador dels projectes Midwest i CalYOUTH, va assessorar aquest procés. Els temes de l'enquesta van ésser validats per una comissió assessora externa formada pels mateixos joves, tècnics de l'Administració, professionals de l'àmbit socioeducatiu i persones procedents de l'àmbit acadèmic.

Abans de l'aplicació definitiva, se'n va fer una segona validació amb diferents perfils de joves tutelats mitjançant entrevistes cognitives (Willis, 2005). L'objectiu d'aquesta validació va ésser valorar si les preguntes proporcionaven prou informació, si els diversos perfils de joves entenien les preguntes, si els generaven incomoditat, quin temps durava l'entrevista, etc. Com a resultat de tot aquest extens procés se'n van reformular i redissenyar algunes preguntes per adaptar-les a la manera d'entendre dels mateixos joves. Així mateix, l'entrevista es va traduir al dàrija per facilitar-ne la comprensió als joves immigrants no acompanyats procedents del Marroc.

### 4.3. Selecció de la mostra

En una primera fase, el mostreig es va fer sobre la base de dades de la DGAIA del grup etari nascut l'any 2002. Es va fer un mostreig estratificat per assignació simple prenent com a variables estratificadores el sexe, el tipus d'acolliment i la procedència. En el cas dels centres de maternitat i de justícia juvenil, es va entrevistar tota la població de joves que es van localitzar per poder fer-ne una anàlisi en profunditat. Això va generar una sobrerrepresentació d'aquests dos subgrups, per la qual cosa després se'n van ponderar les dades.

S'han entrevistat un total de 221 joves, si bé s'han exclòs d'aquest estudi 17 joves perquè eren majors de 18 anys. Així doncs, la mostra va quedar constituïda per 204 joves amb edats compreses entre 17 i 18 anys, dels quals pràcticament la meitat eren joves migrants no acompanyats. Dins del grup dels joves migrants sols gairebé tots eren nois i pràcticament tots ells havien estat acollits en el sistema residencial, distribució molt similar a la de la població de referència. Per

<sup>2</sup> <https://www.chapinhall.org/research/midwest-evaluation-of-the-adult-functioning-of-former-foster-youth/>

<sup>3</sup> <https://www.chapinhall.org/research/cal youth/>

## 4. Metodologia

això, per evitar biaixos en l'anàlisi del sexe i la tipologia d'acolliment, es va optar per estudiar els efectes d'aquestes dues variables únicament en el grup dels joves no migrants. En el cas dels centres de maternitat i de justícia juvenil, es va entrevistar tota la població de joves que es van localitzar i això va generar una sobrerrepresentació d'aquests dos subgrups, per la qual cosa després se'n van ponderar les dades. També es van ponderar els casos pel tipus d'acolliment, perquè a la mostra hi havia un percentatge lleugerament més gran de joves acollits en família dels que hi ha a la població de referència.

Per qüestions ètiques, el protocol de contacte suposava en un primer moment informar els responsables dels centres, els EAIA, les ICIF i els SIFE i aquests s'encarregaven de traslladar als joves, seleccionats aleatòriament, la invitació a mantenir una petita conversa per explicar-los en què consistia el projecte i la possibilitat que hi participessin. Per això es va elaborar un full informatiu i vídeos en català, castellà i dàrrija. El responsable ens informava del dia que podíem parlar amb els joves, i parlàvem amb ells, els explicàvem el projecte, que la participació era voluntària i confidencial, que no haurien de contestar les preguntes que no volguessin, que podien abandonar l'entrevista en qualsevol moment, que podien després rectificar o sol·licitar l'eliminació de la informació aportada, que les dades s'anomimitzarien, etc.

Es va contactar amb els referents professionals una vegada obtingut el permís per entrevistar cada un dels joves seleccionats i se'ls va sol·licitar que traslladessin al jove la invitació a participar a l'estudi. En una part considerable de casos aquests responsables ens van informar que no era possible parlar amb el jove perquè ja no era al centre, perquè el jove no hi estava interessat o perquè no era un bon moment per a ell. Tots els joves als quals vam poder informar directament van acceptar participar-hi.

Per compensar la part de la mostra que s'havia perdut, es va fer un mostreig addicional amb submostres genèriques; en aquest cas es va acudir a centres, EAIA, ICIF o SIFE directament i se'ls va sol·licitar que informessin els joves que tinguessin 17 anys i que volguessin participar-hi.

### 4.4. Pla d'anàlisi de dades

En un primer moment es van dur a terme anàlisis descriptives per descriure les característiques i el perfil de la mostra en les diferents variables estudiades. Posteriorment, es van fer proves de contrast i anàlisis de la variància per comprovar si hi havia perfils diferencials en funció del tipus d'acolliment i l'edat d'entrada al sistema, la procedència i el sexe. Atès que majoritàriament els joves acollits en família van entrar al sistema de protecció abans que els acollits en centres residencials, es va optar per analitzar conjuntament aquestes dues variables per la seva covariació i així discernir millor els efectes de cadascuna.

Com hem assenyalat anteriorment, els joves procedents de centres de maternitat i justícia juvenil estaven sobrerrepresentats en el conjunt de la mostra; per això se'ls va ponderar perquè tinguessin una representació equivalent a la població de referència en les anàlisis de paràmetres globals. També es van ponderar els casos pel tipus d'acolliment, perquè a la mostra hi havia un percentatge més gran de joves acollits en família dels que hi ha a la població de referència.

Els joves migrants van entrar al sistema de protecció a edats superiors que els joves no migrants i pràcticament tots van ésser acollits en centres. Per evitar que aquesta particularitat esbiaixés els resultats quan s'analizés la incidència del sexe i de la tipologia d'acolliment, es va decidir estudiar aquests efectes només en el subgrup de joves no migrants acompanyats.

D'altra banda, els adolescents que van estar en acolliment familiar van entrar al sistema de protecció a edats molt més primerenques que el grup que no va estar mai en acolliment familiar. Així, el 73,1 % dels joves que només van estar acollits en centres residencials van ésser tutelats quan tenien almenys 10 anys, mentre que el 84,3 % dels que van ésser acollits alguna vegada en família van ésser tutelats abans dels 10 anys. Per això, quan es va analitzar l'efecte del tipus de recurs es va introduir l'edat com a covariable per evitar que pogués esbiaixar els resultats i així contrastar l'efecte del tipus de recurs, en el cas que la distribució de les edats hagués estat la mateixa.

## 5. Resultats

### 5.1. Perfil dels participants en l'estudi

La **mostra** va quedar composta per 204 joves d'edats compreses entre 17 i 18 anys. Els joves de 18 anys no van poder ésser entrevistats abans d'aquesta edat per la pandèmia de la covid i estaven en situació d'allargament de la mesura de tutela. A la Taula 1, es poden

observar el nombre de joves de la mostra (*n*), el percentatge que representen dins de la mostra (%) i el nombre total de joves tutelats amb 17 anys nascuts el 2002 registrats a la base de dades de la DGAIA (*N*).

Taula 1. Perfil dels participants

	Global <sup>a</sup>	Joves no migrants sols	Joves migrants sols
<b>Nombre</b>	<i>n</i> = 204 [ <i>N</i> = 2218]	<i>n</i> = 104 (51 %) [ <i>N</i> = 674]	<i>n</i> = 100 (49 %) [ <i>N</i> = 1444]
<b>MENA</b>	MENA <i>n</i> = 100 (49 %) [ <i>N</i> = 1444] NO MENA <i>n</i> = 104 (51 %) [ <i>N</i> = 674]		
<b>Sexe</b>	Nois <i>n</i> = 143 (70,1 %) [ <i>N</i> = 1744] Noies <i>n</i> = 60 (29,4 %) [ <i>N</i> = 374] Altres <i>n</i> = 1 (0,5 %)	Nois <i>n</i> = 47 (45,2 %) [ <i>N</i> = 328] Noies <i>n</i> = 56 (53,8 %) [ <i>N</i> = 346] Altres <i>n</i> = 1 (1%)	Nois <i>n</i> = 96 (96 %) [ <i>N</i> = 1416] Noies <i>n</i> = 4 (4 %) [ <i>N</i> = 28]
<b>Edat</b>	<i>M</i> = 17,4; <i>SD</i> = 0,5 17 anys (61,8 %) [ <i>N</i> = 126] 18 anys (38,2 %) [ <i>N</i> = 78]	<i>M</i> = 17,4; <i>SD</i> = 0,5 17 anys (63,5 %) [ <i>N</i> = 66] 18 anys (36,5 %) [ <i>N</i> = 38]	<i>M</i> = 17,3; <i>SD</i> = 0,5 17 anys (60 %) [ <i>N</i> = 60] 18 anys (40 %) [ <i>N</i> = 40]
<b>País d'origen (lloc de naixement)</b>	Catalunya <i>n</i> = 86 (42,2 %) Marroc <i>n</i> = 82 (40, 2 %) Altres: Àfrica <i>n</i> = 22 (10 %) Altres: Àsia <i>n</i> = 4 (1,8 %) Altres: Amèrica <i>n</i> = 11 (5 %)	Catalunya <i>n</i> = 86 (82,7 %) Marroc <i>n</i> = 6 (5,8 %) Altres: Àfrica <i>n</i> = 2 (1,9 %) Altres: Amèrica <i>n</i> = 10 (9,6 %)	Marroc <i>n</i> = 76 (76%) Altres: Àfrica <i>n</i> = 20 (20 %) Altres: Àsia <i>n</i> = 4 (4 %)
<b>Tipus d'acolliment</b>	Només residencial <i>n</i> = 138 (68 %) Alguna vegada acolliment família extensa <i>n</i> = 44 (21,7 %) Alguna vegada acolliment família aliena <i>n</i> = 23 (11,3 %)	Només residencial <i>n</i> = 46 (44,2 %) Alguna vegada acolliment família extensa <i>n</i> = 39 (37,5 %) Alguna vegada acolliment família aliena <i>n</i> = 21 (20,2 %)	Només residencial <i>n</i> = 92 (92,2 %) Alguna vegada acolliment família extensa <i>n</i> = 5 (5,1 %) Alguna vegada acolliment família aliena <i>n</i> = 2 (1 %)
<b>Justícia</b>	Han estat en un centre de justícia <i>n</i> = 13 (6,4 %) [ <i>N</i> = 34]	Han estat en un centre de justícia <i>n</i> = 5 (4,8 %) [ <i>N</i> = 7]	Han estat en un centre de justícia <i>n</i> = 8 (8 %) [ <i>N</i> = 27]
<b>Fills</b>	Tenen fills <i>n</i> = 10 (4,9 %)	Tenen fills <i>n</i> = 9 (8,7 %)	Tenen fills <i>n</i> = 1 (1 %)
<b>Discapacitat</b>	Tenen discapacitat o un problema mèdic rellevant <i>n</i> = 25 (12,2 %) [ <i>N</i> = 94]	Tenen discapacitat o un problema mèdic rellevant <i>n</i> = 22 (21,8 %) [ <i>N</i> = 94]	Tenen discapacitat o un problema mèdic rellevant <i>n</i> = 2 (2,1 %) [ <i>N</i> = 2]

NOTA:

*N* nombre de joves a la població de joves tutelats de 17 anys, *n* nombre de joves de la mostra i % que significa en relació amb el total de la mostra; *M* mitjana; *SD* desviació estàndard.

## 5. Resultats

Pràcticament la meitat de la mostra estava constituïda per joves migrants no acompanyats.<sup>4</sup> El 76 % procedien del Marroc i el 20 % restant, de països subsaharians. Aquest subgrup presentava grans diferències en la composició quant al sexe i el tipus d'acolliment. Tots els joves migrants no acompanyats eren nois, a excepció de quatre noies. A més, gairebé tots ells havien estat acollits al sistema residencial i només set alguna vegada van estar en acolliment familiar. Aquesta absència de noies i de joves acollits en família al grup de joves migrants no acompanyats no és producte del mostreig, sinó que és el reflex de la distribució de la població de referència. Per evitar que aquesta particularitat esbiaixés els resultats quan s'analitzés la incidència del sexe i de la tipologia d'acolliment, es va decidir estudiar aquests efectes només en el subgrup de joves no migrants acompanyats.

Una altra particularitat de la mostra és el nombre de mares amb fills i joves tutelats que estaven en centres de justícia juvenil. Si bé el mostreig es va fer de manera aleatòria amb assignació simple, en el cas dels centres de maternitat i de justícia juvenil, entrevistarem tots els joves que vam localitzar per posteriorment poder-ne fer una anàlisi en profunditat. Això va generar una sobrerepresentació d'aquests dos subgrups. Per evitar esbiaixar els resultats, se'n va ponderar el pes en les anàlisis de paràmetres globals i en l'efecte de l'edat d'ingrés al sistema de protecció. També es van ponderar els casos pel tipus d'acolliment, perquè a la mostra hi havia un percentatge més alt de joves acollits en família dels que hi ha a la població de referència.

### 5.2. Com ha estat el seu pas pel sistema de protecció?

Com es pot observar a la Taula 2, hi ha un perfil molt divers en relació amb l'edat en què van entrar en el sistema de protecció i clarament diferent al grup de joves migrants. Gairebé tots els joves migrants hi van entrar després dels 12 anys (majoritàriament entre 16 i 17 anys). En canvi, la distribució d'edat d'entrada dels joves no migrants abans i després dels 10 anys és molt equilibrada. A més, hem de tenir present que entre el moment en què els joves migrants sols van sortir de casa seva i van entrar en un centre de protecció a l'Estat espanyol per primera vegada va transcórrer gairebé un any de mitjana.

Tres quartes parts dels joves no migrants (73,1 %) i gairebé tots els migrants (99 %) han viscut alguna vegada en centres residencials. No obstant això, una mica més de la meitat dels no migrants va estar en algun moment en acolliment familiar (55,8 %), cosa que va passar anecdòticament en el cas dels migrants sols (7,1 %). Entre els qui van estar en acolliment familiar, va predominar l'acolliment en família extensa. A més, el 35,6 % dels joves no migrants va tenir una família col·laboradora durant la tutela, mentre que un percentatge significativament inferior (20,6 %) dels joves migrants no acompanyats va tenir aquesta experiència. Un percentatge molt petit del conjunt de joves (2 %) es trobava en centres educatius de justícia juvenil.

La mobilitat mitjana als recursos d'acollida (centres o famílies) no era excessiva, però preocupa un petit subgrup que havia estat a almenys quatre centres (26,8 %). El grup de joves migrants no acompanyats és el que va viure més inestabilitat als centres de Catalunya, que seria molt més gran si considerem que prèviament havien passat per centres d'altres comunitats autònomes.

El percentatge de joves que van protagonitzar dues o més fugides (absències que impliquen pernoctacions fora del recurs sense permís) en l'últim any, tot i ésser baix, és rellevant (16,8 %). En aquest sentit, si bé el percentatge de joves que s'escapolien era superior en el grup de joves no migrants, no hi havia diferències significatives entre els dos grups. Tot i això, en conjunt els joves tenien bona relació tant amb els educadors com amb els altres joves (96 % en ambdós casos).

<sup>4</sup> Per agilitzar la lectura, en algunes descripcions ens referirem als joves migrants no acompanyats o sols com a «joves migrants». Això no significa que al grup de joves no migrants sols no hi hagi joves migrants, però són joves que van migrar i es van reunir amb els seus pares, per la qual cosa la situació de desemparament no es va produir per la manca de familiars que els poguessin acollir, sinó pel mateix tipus de situacions de desemparament que pateixen els joves nascuts a l'Estat espanyol.

## 5. Resultats

Taula 2. Pas pel sistema de protecció.

	Global <sup>a</sup> (n = 204)	Joves no migrants sols (n = 100)	Joves migrants sols (n = 104)
Van deixar de viure amb els parells als...	11,7 anys (SD = 5,1) [0-17] 25,8 % (n = 52) 0-10 anys 74,2 % (n = 148) després dels 10 anys	9,4 anys (SD = 5,7) 48,5 (n = 50) 0-10 anys 51,5 % (n = 53) després dels 10 anys	14,4 anys (SD = 2,1) *** 1 % (n = 1) 0-10 anys*** 99 % (n = 99) després dels 10 anys
Van entrar en protecció als...	12,2 anys (SD = 5,2) [0-17]	9,5 anys (SD = 5,8)	15,3 anys (SD = 1,2) ***
Havien passat...	0,4 anys (SD = 1,2) [0-9]	0,1 anys (SD = 0,6)	0,8 anys (SD = 1,5) ***
Havien arribat a Catalunya als...	14,6 anys (SD = 2,9) [1-17]	9,4 anys (SD = 5,1)	15,4 anys (SD = 0,9) ***
Van deixar de viure amb els pares als...	11,7 anys (SD = 5,1) [0-17] 25,8 % (n = 52) 0-10 anys 74,2 % (n = 148) després dels 10 anys	9,4 anys (SD = 5,7) 48,5 (n = 50) 0-10 anys 51,5 % (n = 53) després dels 10 anys	14,4 anys (SD = 2,1) *** 1 % (n = 1) 0-10 anys*** 99 % (n = 99) després dels 10 anys
Acolliment residencial alguna vegada	84,4 % (n = 170)	73,1 % (n = 76)	99 % *** (n = 98)
Acolliment família extensa alguna vegada	22,2 % (n = 45)	37,5 % (n = 39)	5,1 % (n = 5) ***
Acolliment família aliena alguna vegada	10,3 % (n = 21)	20,2 % (n = 21)	2 % (n = 2) ***
Només acolliment residencial	68,7 % (n = 138)	44,2 % (n = 46)	92,9 % (n = 92) ***
Alguna vegada acollits en família	31,3 % (n = 63)	55,8 % (n = 58)	7,1 % (n = 7) ***
Centre de Justícia	2 % (n = 4)	NO CALCULABLE	NO CALCULABLE
Nombre total de recursos a Catalunya	M = 2,1 (SD = 1,1) [1-8]	M = 2 (SD = 1,3) [1-9]	M = 2,6 (SD = 1,1) [1-6] **
1-3	90 % (n = 181)	83,8 % (n = 83) †	91,3 % (n = 95)
4 o més	10 % (n = 20)	8,7 % (n = 9)	16,2 % (n = 16) †
Nombre total de recursos pels quals ha passat	M = 2,6 (SD = 1,5) [1-9]	M = 2 (SD = 1,3) [1-9]	M = 2,6 (SD = 1,1) [1-9] ***
Nombre de recursos / 10 anys tutelat	M = 0,9 (SD = 0,7) [0,1-4,5]	M = 0,4 (SD = 0,4)	M = 1,4 (SD = 0,7) ***

## 5. Resultats

Taula 2. Pas pel sistema de protecció.

<b>Tipus de recurs en el moment de l'entrevista</b>			
<b>Residencial</b>	60,1 % (n = 121)	55,8 % (n = 58)	70 % (n = 70) ***
<b>Autonomia</b>	15,8 % (n = 32)	2,9 % (n = 3)	28 % (n = 28) ***
<b>Acolliment familiar</b>	24,1 % (n = 48)	41,3 % (n = 43)	2 % (n = 2) ***
<b>Joves acollits en residencial que van tenir família col·laboradora</b>	25,8 % (n = 44)	35,6 % (n = 25)	20,6 % (n = 20) *
<b>Satisfacció amb el recurs [0-10]</b>	M = 7,4 (SD = 2,5)	M = 7,9 (SD = 2,2)	M = 6,7 (SD = 2,7) ***
<b>Bona relació amb els altres adolescents del recurs</b>	96 % (n = 174)	NO CALCULABLE	NO CALCULABLE
<b>Bona relació amb els educadors/acollidors</b>	96 % (n = 186)	NO CALCULABLE	NO CALCULABLE
<b>Nombre d'escoles/instituts</b>	M = 2,9 (SD = 1,4) [0-8]	M = 3,3 (SD = 1,5)	M = 2,5 (SD = 1,2) ***
<b>1-3</b>	73,2 % (n = 142)	59,4 % (n = 60)	87,6 % (n = 85) ***
<b>4 o més</b>	26,8 % (n = 52)	40,6 % (n = 41)	12,4 % (n = 12) ***
<b>Aïllament escolar dels iguals [0-4]</b>	43,3 % (n = 83) M = 0,6 (SD = 0,9)	47,6 % (n = 49) M = 0,7 (SD = 1)	33 % (n = 30) * M = 0,4 (SD = 0,7) **
<b>Assetjament moral</b>	34,4 % (n = 67)	44,7 % (n = 46)	19,8 % (n = 19) ***
<b>Assetjament físic</b>	14,4 % (n = 28)	15,5 % (n = 16)	11,5 % (n = 11)
<b>Han fugit (o pernoctat fora) sense autorització 2 o més vegades el darrer any</b>	16,8 % (n = 34)	21,2 % (n = 22)	16 % (n = 16)

NOTA:

**n** nombre de joves de la mostra; % en relació amb la mostra; **M** mitjana; **SD** desviació estàndard; el rang s'ha indicat entre claudàtors.

S'han marcat amb un o diversos asteriscos les diferències estadísticament significatives: \*  $p < .05$ ; \*\*  $p < .01$ ; \*\*\*  $p < .001$ . Les diferències quasi significatives s'han assenyalat amb †.

## 5. Resultats

Tot i que, en conjunt, els joves expressaven estar satisfets amb els recursos d'acollida, la satisfacció era inferior en el cas dels joves migrants no acompanyats (6,7 vs. 7,9). Tot i això, una anàlisi més detallada va mostrar que els joves migrants que estaven en pisos d'autonomia tenien un nivell similar de satisfacció al dels joves no migrants, i els migrants acollits en centres eren els més insatisfets [M = 7,6; SD = 2,4 vs. M = 6,4; SD = 2,8,  $p = .05$ ]. Els joves van manifestar satisfacció i queixes al voltant dels mateixos temes. Els motius de satisfacció amb l'atenció rebuda van ésser motivats majoritàriament pel suport rebut (14 %) i pel clima de relació al centre (12 %). Les queixes van versar sobre els mateixos temes. La més esmentada era la manca de llibertat (8 %).

La satisfacció dels joves migrants no acompanyats es motivava fonamentalment per les relacions amb els companys (12 %), mentre que els joves no migrants manifestaven com a principal motiu de satisfacció el suport rebut (20 %), juntament amb les relacions amb els altres joves (13 %). El motiu principal de queixa per als joves migrants no acompanyats era la manca de llibertat i la normativa (10 %), mentre que per als altres joves era el clima de relació (11 %).

Una dada que va cridar l'atenció va ésser l'elevat percentatge de joves no migrants que van viure alguna situació d'aïllament social per part dels seus iguals a l'escola (47,6 %), com ara la manca de companys per passar el temps al pati, amb qui relacionar-se fora de l'escola o compartir la informació de l'agenda escolar. En aquest sentit, el 44,7 % de joves no migrants informaven que havien viscut algun tipus d'assetjament moral a l'escola, com ara haver estat objecte d'insults i burles reiterades (44,7 %). S'hi afegeix l'alta mobilitat escolar: un 40,6 % dels joves no migrants havien passat per almenys quatre escoles/instituts. Aquests problemes han tingut menys incidència en els joves migrants, però també hem de tenir present que la majoria d'aquests joves van tenir una escassa escolarització i quan anaven a l'escola al seu país origen no eren tutelats; per tant, la seva situació era més equiparable a la dels seus iguals no tutelats.

Quan es va preguntar als joves quins suports necessitaven i no rebien, van plantejar que necessitaven suport econòmic (14,4 %), suport per inserir-se laboralment (10,9 %), suport per regularitzar la seva documentació

(permís de residència i de treball) (8,7 %), suport en matèria d'habitatge (8,3 %), més informació i formació per a l'autonomia (7,9 %), suport per formar-se (5,2 %) i suport socioemocional (2,1 %).

---

**Els joves no migrants van viure un acolliment en què hi va haver molts canvis tant de recurs d'acollida com d'escola o institut, on van viure situacions de rebuig per part dels altres alumnes.**

---

**L'experiència dels joves migrants no acompanyats va estar molt marcada per l'entrada tardana al sistema de protecció i el tipus de recurs. Els joves atesos en centres estaven més insatisfets que els que estaven en pisos d'autonomia o els no migrants.**

---

**En conjunt, els joves que havien estat en centres de justícia representaven un 2 % del total de joves.**

---

<sup>5</sup> Es consideren diferències estadísticament significatives (\*) entre dos grups aquelles en què les possibilitats d'equivocar-se en afirmar que la diferència entre grups és real, i no fruit de l'atzar, és inferior a un 5 % ( $p \leq .05$ ). La  $p$  és la proporció de possibilitat d'error en considerar-se diferents.

<sup>6</sup> Es consideren diferències estadísticament quasi significatives (†) entre dos grups aquelles en què la possibilitat d'error en afirmar que són diferents és d'entre un 6 i 10 % d'error ( $p = .06 - .10$ ).

## 5. Resultats

### 5.3. Amb quins estudis, experiència laboral i habilitats afronten la transició?

En general, com s'observa a la Taula 3, els joves presentaven un baix nivell de formació; més de la meitat de la mostra tenia com a nivell d'estudis màxim assolit la primària (55,9 %), un 44.1% comptava amb la secundària obligatòria finalitzada (a Catalunya la taxa és del 88,9 %) o tenia un cicle formatiu de grau mig i només un percentatge residual (5,5 %) tenia estudis postsecundaris completats. Més de la meitat havia repetit curs durant l'escolarització obligatòria (53,7 %). El

nivell de formació dels joves migrants no acompanyats era més baix que els joves no migrants i la majoria tenia acabats els estudis primaris com a nivell màxim d'estudis (78,1 % vs. 37,3 %).

Gairebé tots els joves rebien algun tipus d'acció formativa en el moment de l'entrevista (86,9 %), la majoria cursaven estudis bàsics com FPI, un curs ocupacional o el graduat en ESO en escoles d'adults (52,7 %). Una tercera part feia estudis postobligatoris (cicles formatius o batxillerat) (34,2 %). Els joves migrants sols feien més accions de formació bàsica (91,5 % vs. 36,7 %;  $p < .001$ ).

Taula 3. Estudis, experiència laboral i habilitats.

	Global <sup>a</sup> (n = 204)	Joves no migrants sols (n = 100)	Joves migrants sols (n = 104)
<b>Estudis completats</b>			
<i>primaris (FPI, ocupacional, sense estudis, etc.)</i>	55,9 % (n = 110)	37,3 % (n = 38)	78,1 % (n = 75) ***
<i>obligatoris (ESO) i CFGM</i>	38,6 % (n = 76)	53,9 % (n = 55)	17,7 % (n = 17) ***
<i>postobligatoris (batx., CFGS)</i>	5,5 % (n = 11)	8,8 % (n = 9)	4,2 % (n = 4) ***
<b>Estudiaven</b>	86,9 % (n = 175)	86,5 % (n = 90)	82 % (n = 82)
<b>Dels que estudiaven, ho feien a:</b>			
<i>Estudis bàsics (FPI, ocupacional, ESO, etc.)</i>	52,7 % (n = 106)	36,7 % (n = 33)	91,5 % (n = 75) ***
<i>Postobligatoris (batx., CFGM, CFGS)</i>	34,2 % (n = 69)	63,3 % (n = 57)	8,5 % (n = 7) ***
<b>Van repetir curs</b>	53,7 % (n = 105)	55,3 % (n = 57)	50,5 % (n = 48)
<b>Treballaven</b>	9,7 % (n = 20)	15,4 % (n = 16)	11 % (n = 11)
<b>Havien treballat alguna vegada</b>	60,3 % (n = 121)	42,3 % (n = 44)	84 % (n = 84) ***
<b>Cercaven feina</b>	44,1 % (n = 76)	32,2 % (n = 29)	53,2 % (n = 2) **

NOTA:

n nombre de joves de la mostra; % en relació amb la mostra.

S'han marcat amb un o diversos asteriscos les diferències estadísticament significatives: \*  $p < .05$ ; \*\*  $p < .01$ ; \*\*\*  $p < .001$

<sup>7</sup> Vegeu l'Informe del Ministeri d'Educació i Formació Professional, curs 2020-2021, apartat D3D12 a <https://www.educacionyfp.gob.es/dam/jcr:a436f99d-53ae-4831-a9a2-0180f5cc34e8/d3-pdf.pdf>. Hem agrupat ESO i cicle formatiu de grau mig perquè el grau mig permet accedir al batxillerat, com el graduat en ESO.

## 5. Resultats

Pel que fa a l'experiència laboral acumulada, més de la meitat de la mostra tenia alguna experiència prèvia. En el moment de l'entrevista, menys del 10 % treballava, tot i que un 40 % estava en situació de cerca activa de feina. Els joves migrants sols havien tingut més experiències laborals prèvies i també n'hi havia més que estaven en situació de recerca de feina.

**Tot plegat, el nivell formatiu era baix. La taxa de graduació en secundària dels joves no migrants se situava molt per sota de la de la població general. Els joves migrants eren els que van afrontar la transició amb nivells formatius més baixos, però eren els que havien tingut més experiències laborals prèvies.**

A la Taula 4, es pot observar que en conjunt, participaven poc en les activitats d'autonomia: al voltant d'un terç va manifestar no cuinar, no anar a comprar i/o no posar la rentadora durant la setmana, i s'observen diferències en funció del tipus de recurs.

**Taula 4. Diferències en les habilitats de gestió de la llar.**

	<b>Global<sup>a</sup></b> (n = 204)	<b>Joves no migrants sols</b> (n = 100)	<b>Joves migrants sols</b> (n = 204)
<b>Vegades cuinar a la setmana</b>	M = 3,7 (SD = 4,8) [0-14]	M = 2,9 (SD = 4)	M = 4 (SD = 5,4)
0	35,9 % (n = 68)	38,6 % (n = 39)	37,6 % (n = 35)
1 o més	64,1 % (n = 122)	61,4 % (n = 62)	62,4 % (n = 58)
<b>Vegades comprar a la setmana</b>	M = 1,1 (SD = 1,6) [0-10]	M = 1,2 (SD = 1,9)	M = 1,9 (SD = 1,3) *
0	47,7 % (n = 86)	48 % (n = 47)	50,6 % (n = 44)
1 o més	52,3 % (n = 94)	52 % (n = 51)	49,4 % (n = 43)
<b>Vegades rentadora a la setmana</b>	M = 1,4 (SD = 1,4) [0-7]	M = 1,1 (SD = 1,3)	M = 1,7 (SD = 1,4) ***
0	29,4 % (n = 56)	40,6 % (n = 41)	21,3 % ** (n = 20)
1 o més	70,6 % (n = 135)	59,4 % (n = 60)	78,7 % ** (n = 74)

NOTA:

n nombre de joves de la mostra; % en relació amb la mostra; M mitjana; SD desviació estàndard; el rang s'ha indicat entre claudàtors.

S'han marcat amb un o diversos asteriscos les diferències estadísticament significatives: \* p <.05; \*\* p <.01; \*\*\* p <.001

## 5. Resultats

Quan comparem el tipus de recurs, és a dir, centre i pis d'autonomia (Taula 5), observem que els joves que estan en pisos d'autonomia són els que tenen més oportunitats de desenvolupar habilitats de la vida quotidiana com cuinar ( $M = 9,5$  vs.  $1,7$ ), anar a comprar ( $M = 1,3$  vs.  $0,7$ ) i posar la rentadora ( $M = 2$  vs.  $1,5$ ). Més joves migrants sols participaven en activitats d'autonomia, en part a causa del tipus de recurs en què estaven acollits (pisos d'autonomia).

**Els recursos d'autonomia per a joves tutelats són els que ofereixen més oportunitats per desenvolupar habilitats d'autonomia de la vida quotidiana. Els joves no migrants van desenvolupar menys aquestes habilitats perquè estaven en centres i no en pisos. És preocupant que un terç dels joves no cuinés o rentés la roba i que gairebé la meitat no anés a comprar.**

Taula 5. Diferències en les habilitats de gestió de la llar segons el tipus de recurs.

	Residencial ( $n = 127$ )	Autonomia ( $n = 37$ )
Vegades cuinar a la setmana	$M = 1,7$ ( $SD = 2,9$ )	$M = 9,5$ ( $SD = 6$ ) ***
Vegades comprar a la setmana	$M = 0,7$ ( $SD = 1,4$ )	$M = 1,3$ ( $SD = 0,7$ ) **
Vegades rentadora a la setmana	$M = 1,5$ ( $SD = 1,3$ )	$M = 2$ ( $SD = 1$ ) *

NOTA:

$n$  nombre de joves de la mostra; % en relació amb la mostra;  $M$  mitjana;  $SD$  desviació estàndard.

S'han marcat amb un o diversos asteriscos les diferències estadísticament significatives: \*  $p < .05$ ; \*\*  $p < .01$ ; \*\*\*  $p < .001$

### 5.4. Amb quina xarxa de suport compten?

La xarxa de suport social amb la qual comptaven a l'hora d'afrontar la transició era força feble (Taula 6). Un percentatge significatiu de joves no podien recórrer a ningú o, a tot estirar, només podien recórrer a una persona per sol·licitar-li suport material (32,2 %), consell o informació (22,8 %) o suport emocional (19,9 %).

Destaca l'escassetat de persones adultes estables a qui recórrer (suport emocional  $M = 2,4$ ; suport material  $M = 2,1$ ; suport en forma de consell  $M = 2,5$ ). De fet, quan s'excloïen els professionals de les persones de suport, el nombre d'adults disponibles per donar suport es reduïa

a menys de la meitat (suport emocional  $M = 1$ ; suport material  $M = 0,8$ ; suport en forma de consell  $M = 0,8$ ) i els iguals passaven a tenir un paper predominant en el suport (suport emocional  $M = 2,2$ ; suport material  $M = 0,9$ ; suport en forma de consell  $M = 1,7$ ).

La precarietat de suport material i emocional era més greu en el cas dels migrants joves. Gairebé la meitat no podia recórrer a ningú o com a molt a una persona en cas de necessitar suport material (46,3 % vs. 22,3 %). A més, els adults de suport eren bàsicament els professionals (suport material  $M = 1,9$ ). Es pot observar a la taula que el suport adult es reduïa dràsticament quan se n'excloïen els professionals (suport material  $M = 0,3$ ).

## 5. Resultats

Taula 6. Xarxa de suport.

	Global <sup>a</sup> (n = 204)	Joves no migrants sols (n = 100)	Joves migrants sols (n = 104)
<b>Xarxa suport EMOCIONAL TOTS</b>	M = 4,7 (SD = 4) [0-27]	M = 4,8 (SD = 3,5)	M = 4,3 (SD = 4,4)
<b>0-1 persones</b>	19,9 % (n = 39)	15,5 % (n = 16)	27,8 % (n = 27) *
<b>2 o més persones</b>	80,1 % (n = 158)	84,6 % (n = 87)	72,2 % (n = 70) *
<b>Xarxa suport EMOCIONAL ADULTS</b>	M = 2,4 (SD = 2,8) [0-20]	M = 2,3 (SD = 2,3)	M = 2,4 (SD = 3,1)
<b>Xarxa suport EMOCIONAL ADULTS NO PROFESSIONALS</b>	M = 1 (SD = 1,4) [0-9]	M = 1,1 (SD = 1,4)	M = 0,9 (SD = 1,3)
<b>Xarxa suport EMOCIONAL IGUALS</b>	M = 2,2 (SD = 2,5) [0-12]	M = 2,4 (SD = 2,6)	M = 1,8 (SD = 2,3) †
<b>Xarxa suport MATERIAL TOTS</b>	M = 2,9 (SD = 2,5) [0-11]	M = 3 (SD = 2,4)	M = 2,7 (SD = 2,6)
<b>0-1 persones</b>	32,2 % (n = 63)	22,3 % (n = 23)	46,3 % (n = 44) ***
<b>2 o més persones</b>	67,8 % (n = 132)	77,7 % (n = 80)	53,7 % (n = 51) ***
<b>Xarxa suport MATERIAL ADULTS</b>	M = 2,1 (SD = 2,1) [0-10]	M = 2,1 (SD = 2)	M = 1,9 (SD = 2,2)
<b>Xarxa suport MATERIAL ADULTS NO PROFESSIONALS</b>	M = 0,8 (SD = 1,2) [0-6]	M = 1,3 (SD = 1,3)	M = 0,3 (SD = 0,7) ***
<b>Xarxa suport MATERIAL IGUALS</b>	M = 0,9 (SD = 1,6) [0-10]	M = 0,9 (SD = 1,5)	M = 0,8 (SD = 1,6)
<b>Xarxa suport CONSELLS TOTS</b>	M = 4,3 (SD = 3,8) [0-24]	M = 4 (SD = 3,3)	M = 4,3 (SD = 4,1)
<b>0-1 persones</b>	22,8 % (n = 44)	22,8 % (n = 23)	26 % (n = 25)
<b>2 o més persones</b>	77,2 % (n = 149)	77,2 % (n = 78)	74 % (n = 71)
<b>Xarxa suport CONSELLS ADULTS</b>	M = 2,5 (SD = 2,7) [0-24]	M = 2,2 (SD = 2,4)	M = 2,7 (SD = 2,8) †
<b>Xarxa suport CONSELLS ADULTS NO PROFESSIONALS</b>	M = 0,8 (SD = 1,2) [0-11]	M = 1,1 (SD = 1,4)	M = 0,4 (SD = 0,8) ***
<b>Xarxa suport CONSELLS IGUALS</b>	M = 1,7 (SD = 2,5) [0-11]	M = 1,8 (SD = 2,4)	M = 1,6 (SD = 2,6)
<b>Parella</b>	26,9 % (n = 54)	36,5 % (n = 38)	20,2 % (n = 20) *
<b>Fills b</b>	1,5 % (n = 3)	no calculable	no calculable

NOTA:

n nombre de joves de la mostra; % en relació amb la mostra; M mitjana; SD desviació estàndard.

S'han marcat amb un o diversos asteriscos les diferències estadísticament significatives: \* p <.05; \*\* p <.01; \*\*\* p <.001.

Les diferències quasi significatives s'han assenyalat amb †.

## 5. Resultats

Una quarta part dels joves tenia parella i un nombre molt reduït tenia fills. Un nombre menor de joves migrants que no migrants tenia parella.

---

**Tot plegat, la xarxa de suport era molt feble i destaca l'absència d'adults no professionals. Un terç dels joves no podien recórrer a ningú o, a tot estirar, només podien recórrer a una persona quan necessitaven suport material. Els joves no migrants comptaven amb més suport material que els joves migrants sols, si bé, en conjunt, la xarxa de suport que tenien era força precària i es reduïa a menys de la meitat quan se n'excloïen els adults professionals.**

---

### 5.5. Amb quina salut física i emocional afronten aquest moment?

En conjunt, els joves manifestaven sentir-se satisfets amb la seva vida (M= 7,3) (Taula 7). Aquesta puntuació s'acosta força a l'observada per l'Enquesta a la joventut de Catalunya<sup>8</sup> en joves de 15-19 anys el 2017 (M =7.8). Els joves migrants manifestaven una satisfacció menor amb la seva vida que els joves no migrants (M = 6,9 vs. 7,5). Un terç dels joves (30,7 %) manifestaven haver-se sentit angoixats i deprimits sempre o sovint en els tres mesos previs a l'entrevista, i les principals causes eren la família, el fet de no tenir feina i els estudis. És important destacar que es va entrevistar una part de la mostra durant la pandèmia de la covid, i això podria haver influït en el seu estat emocional.



En relació amb el consum de substàncies, el 33,3 % dels joves fumaven tabac, un problema menys freqüent en els joves migrants (26 vs. 46,2 %). Prenent com a referència l'Enquesta de salut de Catalunya del 2021<sup>9</sup> –en la qual el 30,6 % dels enquestats d'entre 15 i 44 anys reconeixen que fumen, diàriament o ocasionalment–, el percentatge de joves tutelats no migrants consumidors de tabac és clarament preocupant. En el consum d'alcohol, els percentatges de consum abusiu (8,2 %) són similars als que s'observen a l'Enquesta de salut.

---

**Tot plegat, els joves van manifestar sentir-se satisfets amb la seva vida. Tot i això, un terç va expressar haver-se sentit angoixat o deprimat en els mesos previs a l'entrevista i les principals causes eren la família, el fet de no tenir feina i els diners.**

---

<sup>8</sup> [https://dretssocials.gencat.cat/web/content/JOVENTUT\\_observatori\\_catala\\_de\\_la\\_joventut/documents/arxiu/estadistiques/enquesta\\_joventut\\_2017/EJC\\_2017\\_principals\\_resultats\\_estadistics.pdf](https://dretssocials.gencat.cat/web/content/JOVENTUT_observatori_catala_de_la_joventut/documents/arxiu/estadistiques/enquesta_joventut_2017/EJC_2017_principals_resultats_estadistics.pdf) (p. 297).

<sup>9</sup> [https://salutweb.gencat.cat/ca/el\\_departament/estadistiques\\_sanitaries/enquestes/esca/resultats\\_enquesta\\_salut\\_catalunya/](https://salutweb.gencat.cat/ca/el_departament/estadistiques_sanitaries/enquestes/esca/resultats_enquesta_salut_catalunya/)

## 5. Resultats

Taula 7. Salut física i emocional.

	Global <sup>a</sup> (n = 204)	Joves no migrants sols (n = 100)	Joves migrants sols (n = 104)
Satisfacció amb la vida [0-10]	M = 7,3 (SD = 2,3)	M = 7,5 (SD = 2,1)	M = 6,9 (SD = 2,6) †
Se senten angoixats o deprimits sovint o sempre (en els darrers 3 mesos)	30,7 % (n = 61)	35,6 % (n = 37)	27,3 % (n = 27)
<b>Motius pels quals se senten angoixats o tristos alguna vegada, sovint o sempre</b>			
per la parella	14 % (n = 19)	18,2 % (n = 16)	8 % (n = 4)
per la família	60,3 % (n = 98)	46,2 % (n = 42)	75 % (n = 57) ***
per no tenir feina	40,9 % (n = 65)	22 % (n = 20)	63,9 % (n = 46) ***
per no tenir diners	35,9 % (n = 56)	25,3 % (n = 23)	47,1 % (n = 33) **
per la seva salut o la de la família	37,1 % (n = 59)	28,6 % (n = 26)	47,9 % (n = 35) *
pels estudis	40,1 % (n = 63)	45,1 % (n = 41)	32,4 % (n = 23)
una mica per tot	24,4 % (n = 34)	27,8 % (n = 25)	20,4 % (n = 11)
per altres motiu	35,9 % (n = 56)	39,1 % (n = 34)	32,9 % (n = 24)
Fumen tabac	33,3 % (n = 67)	46,2 % (n = 48)	26 % (n = 26) **
Fumen porros	18,1 % (n = 36)	22,1 % (n = 23)	14 % (n = 14)
Consumeixen cocaïna	1,2 % (n = 2)	no calculable	no calculable
Consumeixen altres drogues	2,5 % (n = 5)	no calculable	no calculable
Consumeixen almenys cinc begudes alcohòliques en una nit	8,2 % (n = 16)	10,7 % (n = 11)	6 % (n = 6)
Van consumir en el passat	31,1 % (n = 59)	37,4 % (n = 37)	30,9 % (n = 29)
Han estat embarassades alguna vegada	14,1 % (n = 8)	no calculable	no calculable
Han deixat embarassada alguna noia alguna vegada	0,9 % (n = 1)	no calculable	no calculable

NOTA:

n nombre de joves de la mostra; % en relació amb la mostra; S'han marcat amb un o diversos asteriscos les diferències estadísticament significatives: \*  $p < .05$ ; \*\*  $p < .01$ ; \*\*\*  $p < .001$ .

Les diferències quasi significatives s'han assenyalat amb †.

## 5. Resultats

### 5.6. Amb quins problemes?

Un percentatge rellevant de joves no migrants (22,1 %) va assenyalar haver patit, en algun moment, violència física per part d'una parella (Taula 8). No tenim dades de la població de referència per valorar si és un problema que es dona amb més o menys freqüència a la població no tutelada, però és molt preocupant si tenim present que és un col·lectiu que té molt poca xarxa social de suport per fer front a aquestes situacions. Curiosament, només la meitat d'aquests joves (10,6 %) van manifestar haver patit violència verbal.



Taula 8. Problemes.

	Global <sup>a</sup> (n = 204)	Joves no migrants sols (n = 100)	Joves migrants sols (n = 104)
<b>Violència física per part d'una parella</b>	11,8 % (n = 24)	22,1 % (n = 23)	5 % (n = 5) ***
<b>Violència verbal per part d'una parella</b>	4,6 % (n = 9)	10,6 % (n = 11)	2 % (n = 2)
<b>Han estat denunciats a la policia</b>	13 % (n = 26)	12,7 % (n = 13)	13,4 % (n = 13)

NOTA:

n nombre de joves de la mostra; % en relació amb la mostra.

S'han marcat amb un o diversos asteriscos les diferències estadísticament significatives: \* p <.05; \*\* p <.01; \*\*\* p <.001

El percentatge de joves que han estat denunciats per la policia és baix, i no es van observar diferències significatives entre joves migrants i no migrants.

**Un percentatge rellevant de joves no migrants (22,1 %) va assenyalar haver patit, en algun moment, violència física per part d'una parella. En conjunt, només un petit percentatge de joves havien estat denunciats a la policia.**

## 5. Resultats

### 5.7. Quins plans tenen per a la transició?

Sorprèn que una cinquena part dels joves van manifestar no conèixer el pla d'emancipació o no haver-hi participat (Taula 9). En el cas dels joves migrants, un terç va manifestar desconèixer-lo o no haver-hi participat.

Taula 9. Plans per a la transició.

	Global <sup>a</sup> (n = 204)	Joves no migrants sols (n = 100)	Joves migrants sols (n = 104)
<b>Participació en el pla d'emancipació</b>			
<b>Hi han participat</b>	78,5 % (n = 150)	86,7 % (n = 85)	66,7 % (n = 62) **
<b>No hi han participat</b>	21,5 % (n = 41)	13,3 % (n = 13)	33,3 % (n = 31) **
<b>No coneixen pisos</b>	13,7 % (n = 27)	18,3 % (n = 19)	11,1 % (n = 11)
<b>No coneixen residències</b>	53,4 % (n = 106)	59,6 % (n = 62)	47,4 % (n = 46) *
<b>No coneixen SAEJ</b>	74,6 % (n = 148)	86,4 % (n = 89)	64,6 % (n = 64) ***
<b>No coneixen prestació econòmica</b>	16,7 % (n = 33)	13,5 % (n = 14)	22,2 % (n = 22) †
<b>No coneixen acompanyament educatiu</b>	45,5 % (n = 91)	47,1 % (n = 49)	45,4 % (n = 44)
<b>No coneixen suport legal</b>	63,9 % (n = 127)	76 % (n = 79)	52,6 % (n = 51) ***
<b>No coneixen programes inserció</b>	52,4 % (n = 103)	46,6 % (n = 48)	59,4 % (n = 57) *
<b>No coneixen Incorpora</b>	86,2 % (n = 121)	87,8 % (n = 72)	83,6 % (n = 51)
<b>Volent accedir al programa d'habitatge</b>	69,7 % (n = 136)	47,1 % (n = 48)	92,6 % (n = 88) ***
<b>Participen en Incorpora</b>	5,5 % (n = 11)	No calculable	No calculable

NOTA:

n nombre de joves de la mostra; % en relació amb la mostra.

S'han marcat amb un o diversos asteriscos les diferències estadísticament significatives: \* p <.05; \*\* p <.01; \*\*\* p <.001. Les diferències quasi significatives s'han assenyalat amb †.

## 5. Resultats

Gairebé un 70 % va expressar el desig d'accedir al programa d'habitatge. Gairebé tots els joves migrants sols van expressar la intenció d'accedir a aquests recursos.

En general, disposaven de poca informació per prendre decisions sobre els diferents recursos i programes de suport a la transició que hi havia al seu abast. Els programes més coneguts eren els pisos (86,3 %) i la prestació econòmica (83,3 %), encara que al voltant d'un 10 % van manifestar no conèixer-los. Els programes menys coneguts eren el programa Incorpora (13,8 %), el SAEJ (25,4 %) i el programa de suport legal (36,1 %). Un nombre més gran de joves migrants sols coneixia els programes de suport del SAEJ i el suport legal, ja que són serveis d'acompanyament especialitzats als quals generalment se'ls deriva.

**Alguns joves no migrants i un terç dels joves migrants van expressar que no havien pogut participar en el seu pla d'emancipació. En general, els joves disposaven de poca informació per prendre decisions sobre els diferents recursos i programes de suport a la transició. Gairebé la meitat dels joves no migrants i pràcticament tots els migrants volien accedir al programa d'habitatge.**

### 5.8. S'hi senten preparats? Què els preocupa de la transició?

En general, els joves se sentien preparats per fer front a la transició (Taula 10). L'àmbit en què es perceïen més competents era en la gestió de l'economia, amb una puntuació mitjana de  $M = 7,8$  sobre 10, seguit de la capacitat per trobar feina ( $M = 7$  sobre 10). L'àrea en què es perceïen menys competents era la recerca d'habitatge ( $M = 6,4$ , sobre 10). Els migrants joves se sentien més competents per gestionar l'economia.

La gran majoria perceïen haver rebut força o molt suport i formació durant el procés de transició, si bé al voltant d'un 10 % van manifestar no haver rebut cap mena de suport i/o de formació. Els joves migrants sols van indicar que sentien que rebien menys suport.

Taula 10. Preparació percebuda i preocupacions.

	Global <sup>a</sup> (n = 204)	Joves no migrants sols (n = 100)	Joves migrants sols (n = 104)
Preparats per trobar feina [0-10]	M = 7 (SD = 2,2)	M = 6,9 (SD = 2)	M = 7 (SD = 2,3)
Preparats per trobar un lloc per viure [0-10]	M = 6,4 (SD = 2,6)	M = 6,1 (SD = 2,4)	M = 6,7 (SD = 2,8)
Preparats per gestionar economia	M = 7,8 (SD = 2,3)	M = 7,4 (SD = 2,3)	M = 8,2 (SD = 2,2) *
Quant suport i formació [1 molt, 4 res]	M = 2,1 (SD = 1)	M = 2,2 (SD = 0,9)	M = 1,9 (SD = 1,1) *
<i>Gens de suport/formació</i>	10,5 % (n = 21)	8,7 % (n = 9)	12,5 % (n = 12) **

NOTA:

n nombre de joves de la mostra; M mitjana; SD desviació estàndard.

S'han marcat amb un o diversos asteriscos les diferències estadísticament significatives: \* p <.05; \*\* p <.01; \*\*\* p <.001

## 5. Resultats

Tres quartes parts dels joves estaven preocupats per la transició. El principal motiu de preocupació dels joves davant de la imminent sortida del sistema de protecció era no disposar de feina (25,7 %) i habitatge (23,9 %), seguit de no haver resolt la situació administrativa al país (permís de treball) (16,5 %) i la manca de recursos econòmics per viure (14,8 %). També els preocupaven la manca d'habilitats d'autonomia (7,8 %), el fet no tenir prou suport per afrontar la gestió d'ajudes i procediments (8,7 %) i la relació amb la família a partir d'aleshores (7,4 %).

És important assenyalar que en el moment en què es van entrevistar els joves encara no s'havia reformat la legislació perquè els joves migrants tinguessin un accés més fàcil al permís de treball. Aquest aspecte és molt rellevant per a ells, i podria haver influït en les

preocupacions davant la transició i altres ítems com la satisfacció amb el recurs, així com el seu estat emocional.

---

**En general, els joves se sentien preparats per afrontar la transició. La gran majoria valoraven haver rebut força o molt suport i formació durant el procés de transició. No obstant això, tres quartes parts dels joves van manifestar sentir-se preocupats davant la seva imminent sortida, principalment per l'accés a la feina i a l'habitatge.**

---

### 5.9. Hi ha diferències en les variables d'estudi segons el sexe, l'edat d'entrada i el tipus d'acolliment?

#### 5.9.A. Diferències en funció del sexe

De manera global, s'observa que les noies tenien tendència a presentar un major malestar emocional. En aquest sentit, s'observa que el doble de noies que de nois (45,6 vs. 23,4 %;  $p < .05$ ) es van sentir angoixades o deprimides sovint o sempre en els tres mesos previs a l'entrevista, i elles es preocupaven molt més per la parella (45,6 vs. 23,4 %,  $p < .05$ ), per la família (54,5 vs. 33,3 %,  $p < .05$ ) i pels estudis (54,5 vs. 30,6 %,  $p < .05$ ).

En aquesta mateixa línia, el doble de noies que de nois van fugir (o van pernoctar fora del recurs sense autorització) almenys dues vegades l'últim any (28,1 vs. 12,8 %,  $p < .10$ ), una diferència que és gairebé significativa estadísticament. A més, un percentatge més gran de les noies van experimentar assetjament moral als centres escolars, com ara insults i burles (51,8 % vs. 36,2 %,  $p < .05$ ). No obstant això, en termes globals, elles van experimentar menys canvis de recurs (centres o famílies) ( $M = 1,8$  vs. 2,3,  $p < .10$ ) de manera gairebé significativa, i menys denúncies a la policia (26,1 vs. 8,9 %;  $p < .05$ ).

Pel que fa a la població de joves tutelats nascuts el 2002, el 3,3 % de les noies eren mares, mentre que només un 0,1 % dels nois eren pares. Totes menys una es van quedar embarassades abans d'ésser tutelades.

---

**De manera global, més noies que nois van manifestar tenir més malestar emocional, es van sentir aïllades o assetjades moralment a la escola o institut i, probablement arran d'aquest malestar, van fugir més (o van pernoctar fora del recurs sense autorització).**

---

#### 5.9.B. Diferències en funció de l'edat d'entrada al sistema de protecció

L'edat i el tipus d'acolliment eren dues variables interrelacionades, ja que els infants acollits havien entrat en protecció a edats molt primerenques. Per això, en l'anàlisi de la variància, es va analitzar la variable edat d'entrada juntament amb la variable acolliment. Un cop exclòs l'efecte de l'acolliment, es

<sup>10</sup> En aquest apartat, ja que la variable edat d'entrada en protecció s'ha introduït com a covariable, l'emmean (mitjana marginal) indica la mitjana que s'hauria observat si els dos grups tinguessin la mateixa edat d'entrada.

## 5. Resultats

va observar que els joves que van entrar més tard al sistema de protecció van mostrar menys satisfacció amb el recurs ( $r = -.35$ ;  $p < .001$ ); eren els que més s'havien escapolit almenys dues vegades [edat  $M = 11,4$ ;  $SD = 5,7$  vs.  $M = 8,7$ ;  $SD = 5,7$ ;  $p = .05$ ]; a més, havien passat per més escoles/instituts durant l'ensenyament obligatori ( $r = .42$ ;  $p < .001$ ) i havien patit més aïllament i assetjament moral per part dels altres alumnes [edat  $M = 10,4$ ;  $SD = 5,7$  vs.  $M = 7,9$ ;  $SD = 5,7$ ;  $p = .025$ ; edat  $M = 10,3$ ;  $SD = 5,7$  vs.  $M = 8,2$ ;  $SD = 5,8$ ;  $p = .06$ ; respectivament]. A més, els joves que hi van entrar després dels 10 anys no van obtenir batxillerat o cicles formatius de grau superior (0 % vs. 17,6 %,  $p < .01$ ).

---

**Els joves que van entrar al sistema de protecció més tard van viure més malestar i inestabilitat que els joves que hi van entrar essent nens i van obtenir pitjors resultats escolars. A més, van manifestar menys satisfacció amb el centre o la família d'acollida i van protagonitzar més fugides.**

---

### 5.9.C. Diferències en funció del tipus d'acolliment

Un cop eliminat l'efecte de l'edat d'entrada covariable, es van observar algunes diferències en el perfil dels joves acollits en família en comparació amb els acollits en centres residencials.

El grup de joves acollits en família tenia una xarxa social de suport més gran que la dels joves acollits en centres residencials. Tots els paràmetres de xarxa social estudiats, a excepció del suport material dels iguals i del consell dels adults, eren estadísticament significatius o quasi significatius. Destaca que els joves acollits en família tenien una xarxa més gran disponible per al suport emocional [ $emmean^{10} = 5,7$ ;  $SE = .5$  vs.  $emmean = 3,6$ ;  $SE = .54$ ;  $p = .012$ ] i per guiar i aconsellar [ $emmean = 4,8$ ;  $SE = .5$  vs.  $emmean = 3$ ;  $SE = .3$ ;  $p = .017$ ]. També resulta rellevant que aquests tenien una xarxa de suport material més extensa entre els adults [ $emmean = 2,6$ ;  $SE = .3$  vs.  $emmean = 1,6$ ;  $SE = .3$ ;  $p = .058$ ], de manera gairebé significativa.

A banda d'això, l'entorn familiar d'aquests joves els

oferia més oportunitats per desenvolupar les habilitats necessàries per fer les tasques domèstiques. Així, els joves acollits en família cuinaven més vegades a la setmana [ $emmean = 4,3$ ;  $SE = .56$  vs.  $emmean = 1,2$ ;  $SE = .7$ ;  $p = .001$ ] i anaven més vegades a comprar menjar [ $emmean = 1,8$ ;  $SE = .3$  vs.  $emmean = .48$ ;  $SE = .3$ ;  $p = .005$ ].

Pel que fa al pla de transició, menys joves acollits en família van manifestar voler accedir al programa d'habitatge (26,8 % vs. 71,7 %,  $p < .001$ ).

---

**El grup de joves acollits en família tenia una xarxa social de suport més gran que la dels joves acollits en centres residencials en el cas de necessitar suport emocional, consell i/o suport material. A banda d'això, l'entorn familiar d'aquests joves els ofería més oportunitats per desenvolupar les habilitats necessàries per fer les tasques domèstiques.**

---

### 5.9.D. Diferències en funció del tipus de recurs d'habitatge

Només 31 joves (15,5 %) es trobaven en un recurs d'autonomia (pisos o habitacions supervisats). El 90,3 % dels joves en aquests recursos eren joves migrants sols, que representaven el 29,2 % del grup de joves migrants de la mostra de l'estudi. Per això, el possible impacte d'estar en un recurs de centre residencial o un recurs d'autonomia per a joves de 16-17 anys s'ha analitzat dins del grup de joves migrants no acompanyats.

Els joves que van viure als recursos d'autonomia havien entrat al sistema de protecció a edats lleugerament més primerenques ( $M = 15,1$   $SD = .7$  vs.  $M = 15,5$   $SD = .8$ ;  $p = .09$ ; de manera estadísticament gairebé significativa) i havien passat per més recursos de protecció ( $M = 4,1$   $SD = 1,5$  vs.  $M = 3,3$   $SD = 1,6$ ;  $p = .03$ ).

Els joves en aquests recursos valoraven millor la relació amb els companys de pis i se sentien menys ansiosos o deprimits ( $M = 1,9$   $SD = .7$  vs.  $M = 2,3$   $SD = 1$ ;  $p = .05$ ). A més, com ja hem assenyalat anteriorment, es van observar diferències rellevants en

## 5. Resultats

la preparació per a la vida adulta. Als recursos d'autonomia els joves cuinaven més durant la setmana ( $M = 9,4$   $SD = 6,1$  vs.  $M = 1,7$   $SD = 3$ ;  $p < .001$ ) i s'encarregaven d'anar a comprar més freqüentment ( $M = 1,2$   $SD = 6$  vs.  $M = 7$   $SD = 1,4$  ( $p < .001$ ). Tot i això, sorprenentment, no es van trobar diferències significatives en la percepció de la seva preparació per gestionar l'economia, trobar habitatge o feina respecte als joves que vivien en centres.

---

**Els joves en recursos d'autonomia tenen més oportunitats per desenvolupar habilitats d'autonomia, com ara responsabilitzar-se de l'anar a compra o de cuinar, manifesten tenir una relació millor amb els altres joves del recurs i se senten menys angoixats o deprimits.**

---



## REFERÈNCIES

Cameron, C., Hollingworth, K., Schoon, I., van Santen, E., Schröer, W., Ristikari, T.,... & Pekkarinen, E. (2018). Care leavers in early adulthood: How do they fare in Britain, Finland and Germany?. *Children and Youth Services Review*, 87, 163-172. <https://doi.org/10.1016/j.chidyouth.2018.02.031>

Courtney, M. E., Okpych, N. J., Harty, J. S., Feng, H., Park, S., Powers, J., Nadon, M., Ditto, D. J., & Park, K. (2020). *Findings from the California Youth Transitions to Adulthood Study (CalYOUTH): Conditions of youth at age 23*. Chicago, IL: Chapin Hall at the University of Chicago.

Gypen, L., Vanderfaeillie, J., De Maeyer, S., Belenger, L., & Van Holen, F. (2017). Outcomes of children who grew up in foster care: Systematic-review. *Children and Youth Services Review*, 76, 74-83. <https://doi.org/10.1016/j.chidyouth.2017.02.035>

Häggman-Laitila, A., Saloekkilä, P., & Karki, S. (2018). Transition to adult life of young people leaving foster care: A qualitative systematic review. *Children and Youth Services Review*, 95, 134-143. <https://doi.org/10.1016/j.chidyouth.2018.08.017>

Häggman-Laitila, A., Saloekkilä, P., & Karki, S. (2019). Young people's preparedness for adult life and coping after foster care: A systematic review of perceptions and experiences in the transition period. *Child & Youth Care Forum*, 48, 633-661. <https://doi.org/10.1007/s10566-019-09499-4>

Häggman-Laitila, A., Saloekkilä, P., & Karki, S. (2020). Integrative review of the evaluation of additional support programs for care leavers making the transition to adulthood. *Journal of pediatric nursing*, 54, 63-77. <https://doi.org/10.1016/j.pedn.2020.05.009>

Ministerio de Educación y Formación Profesional (2021). *Estadística de las Enseñanzas no universitarias. Curso 2020-2021*. S.G. de Estadística y Estudios del Ministerio de Educación y Formación Profesional. <https://www.educacionyfp.gob.es/dam/jcr:a436f99d-53ae-4831-a9a2-0180f5cc34e8/d3-pdf.pdf>

Observatori Català de la Joventut (2017). *Enquesta a la joventut de Catalunya. Principals resultats estadístics*. Departament de Treball, afers socials i famílies. Generalitat de Catalunya. [Enquesta a la Joventut de Catalunya \(gencat.cat\)](https://www.gencat.cat/enquesta-joventut)

Ruspini, E. (2000). Longitudinal Research in the Social Sciences. *Social Research Update*, 28(20), 1-8.

Schiaffino, A. i Medina, A. (2022). *Resum executiu dels principals resultats de l'ESCA del 2021. L'estat de salut, els comportaments relacionats amb la salut i l'ús de serveis sanitaris a Catalunya, 2021*. Departament de Salut. Generalitat de Catalunya. <https://scientia-salut.gencat.cat/handle/11351/7854>

Willis, G. (2005). *Cognitive Interviewing: A Tool for Improving Questionnaire Design*. Thousand Oaks, CA: Sage

## AGRAÏMENTS

*Aquest estudi no hauria estat possible sense la confiança i el temps dels 221 joves que van acceptar ésser entrevistats per compartir la seva experiència i sense l'ajuda de tots els centres, els EAIA, les ICIF i els SIFE que ens van facilitar la comunicació amb els joves per presentar-los-el.*

*Volem agrair el suport i la confiança de la FEPA i la DGAIA, que van creure des del primer minut en la necessitat d'aquest estudi, i que van acceptar formar part d'aquest projecte. Agraïm al Departament de Justícia l'ajuda per poder entrevistar els joves tutelats en centres educatius de justícia juvenil.*

*Així mateix, volem reconèixer la gran ajuda que ens ha proporcionat el comitè assessor, amb menció especial al Dr. Mark Courtney.*

*Finalment, aquest projecte ha rebut suport dels fons del Pla nacional d'R+D+I de l'Agència Estatal de Recerca i el Ministeri de Ciència i Innovació (PID2019-105163RB-I00).*





[www.caleami.org](http://www.caleami.org)